



## ACTIVITÉS DE LA BRANCHE DES SERVICES DE L'AUTOMOBILE



Répartition	Nombre d'entreprises	Secteur d'activité	Code NAF	Nombre de salariés	Répartition
30,7%	48 987	Commerce automobile	4511Z	153 283	37,0%
38,9%	62 197	Réparation automobile	4520A	118 247	27,8%
2,7%	4 340	Commerce et réparation de véhicules industriels	4519Z	25 680	6,2%
			4520B		
5,0%	7 929	Commerce de détail d'équipements automobiles (hors démolisseurs)	4532Z	27 842	6,8%
1,9%	3 077	Commerce de détail de carburants en magasin spécialisé	4730Z	16 022	4,0%
4,4%	7 100	Commerce et réparation de motos	4540Z	12 134	2,8%
0,8%	1 210	Commerce et réparation de cycles	4764Z	2 515	0,5%
			9529Z		
3,4%	5 407	Contrôle technique	7120A	12 205	2,8%
7,7%	12 248	Écoles de conduite	8553Z	24 938	5,9%
			8559B		
3,6%	5 825	Location courte durée	7711A	11 737	3,1%
			7739Z		
0,3%	557	Location longue durée	7711B	4 004	1,0%
0,2%	371	Démolisseurs-recycleurs	4532Z	3 075	0,7%
			4677Z		
0,3%	484	Parcs de stationnement	5221Z	4 843	1,3%
ND	ND	Stations de lavage	8129B	ND	ND
<b>100%</b>	<b>159 732</b>	<b>Total Branche</b>		<b>416 525</b>	<b>100%</b>



## ORGANISATIONS **PATRONALES**

- CNPA : Conseil National des Professions de l'Automobile
- ASAV : Alliance des Services Aux Véhicules
- FNA : Fédération Nationale de l'Artisanat Automobile



## ORGANISATIONS **SALARIALES**

- Fédération Confédérée FO de la Métallurgie
- Fédération de la Métallurgie/CFE-CGC
- Fédération Générale des Mines et de la Métallurgie/CFDT
- Fédération des Travailleurs de la Métallurgie/CGT
- Fédération Nationale CFTC des Syndicats de la Métallurgie et Parties Similaires



---

# DONNÉES SOCIALES DE LA BRANCHE DES SERVICES DE L'AUTOMOBILE

## SECTEUR DE PREMIER PLAN

Les services de l'automobile représentent l'ensemble des activités engendrées pendant la durée de vie de l'automobile, de sa sortie de l'usine de fabrication à sa déconstruction et son recyclage.

Ce sont aussi les activités liées au véhicule industriel, au cycle et à la moto.

## CHIFFRES CLÉS



**160 000**  
entreprises



**416 500**  
salariés

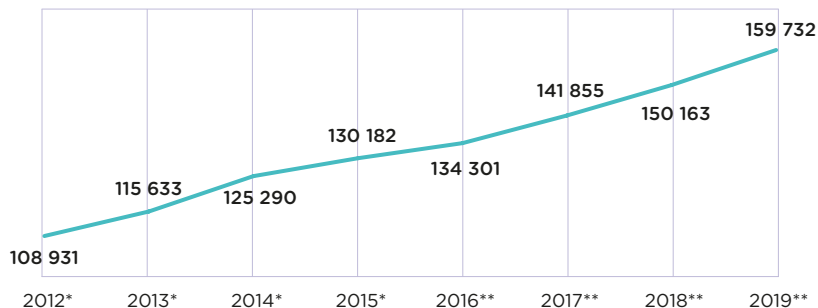


**67 000**  
jeunes en formation

# ZOOM SUR LES ENTREPRISES



## ÉVOLUTION DU NOMBRE D'ENTREPRISES



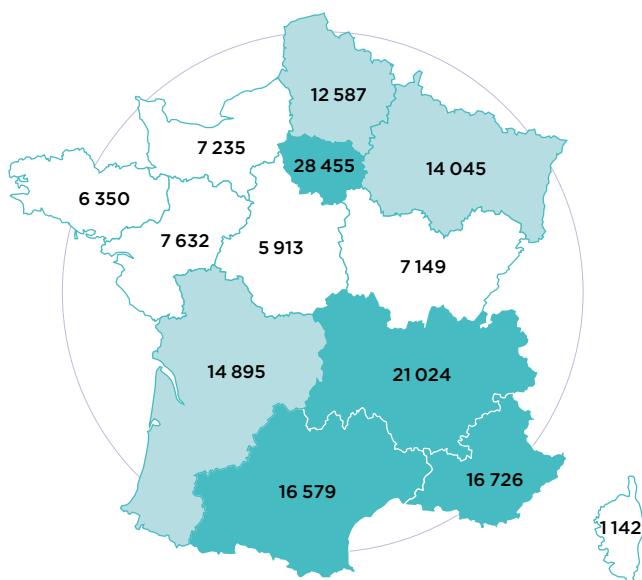
Source : INSEE - SIRENE  
\* Hors stations de lavage et parcs de stationnement  
\*\* Hors stations de lavage

**+ 51 000**  
entreprises  
entre 2012 et 2019

En 2019, le nombre d'entreprises de la Branche des Services de l'Automobile est proche de 160 000.

Les entreprises du commerce et de la réparation automobile représentent près de 75% des entreprises de la branche.

## RÉPARTITION DES ENTREPRISES PAR RÉGION



Source : INSEE SIRENE 2019

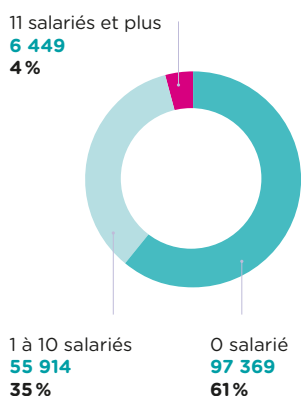
**159 732**  
entreprises

Reparties sur tout le territoire, ces entreprises offrent un service de proximité pour l'utilisateur.

En 2019, les régions Île-de-France et Auvergne-Rhône-Alpes représentent, à elles seules, plus de 30% de l'ensemble des entreprises de la branche.

- Plus de 15 000 entreprises
- De 10 000 à 15 000 entreprises
- Moins de 10 000 entreprises

## RÉPARTITION DES ENTREPRISES SELON LA TAILLE



Taille des entreprises	Nombre d'entreprises
0 salarié	97 369
De 1 à 5 salariés	46 665
De 6 à 10 salariés	9 249
De 11 à 19 salariés	3 463
De 20 à 49 salariés	2 025
De 50 à 99 salariés	633
De 100 à 299 salariés	278
300 salariés et plus	50
<b>Total</b>	<b>159 732</b>

Source : INSEE - SIRENE 2019

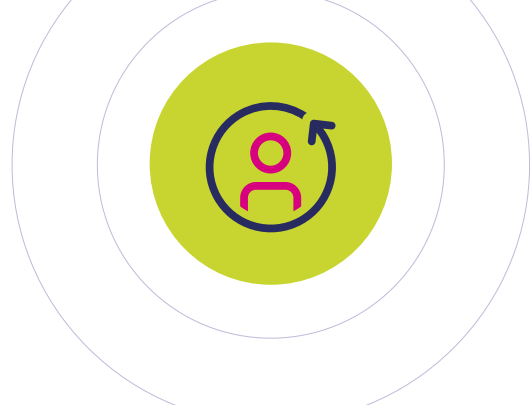
**96%**  
des entreprises emploient  
moins de 11 salariés

La branche est constituée en majorité d'un tissu de petites entreprises artisanales.

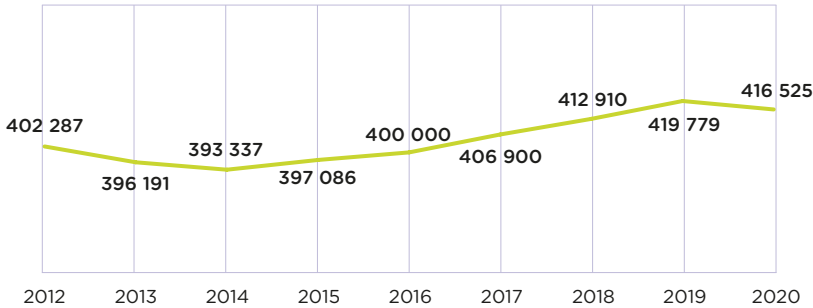
Elle est caractérisée depuis 2009 par un mouvement important de création de microentreprises. Ainsi, la part des entreprises sans salarié représente plus de 60% des entreprises en 2019.

Dans le même temps, le secteur connaît des mouvements importants de concentration et le nombre d'entreprises de 11 salariés et plus progresse.

# ZOOM SUR L'EMPLOI



## ÉVOLUTION DU NOMBRE DE SALARIÉS



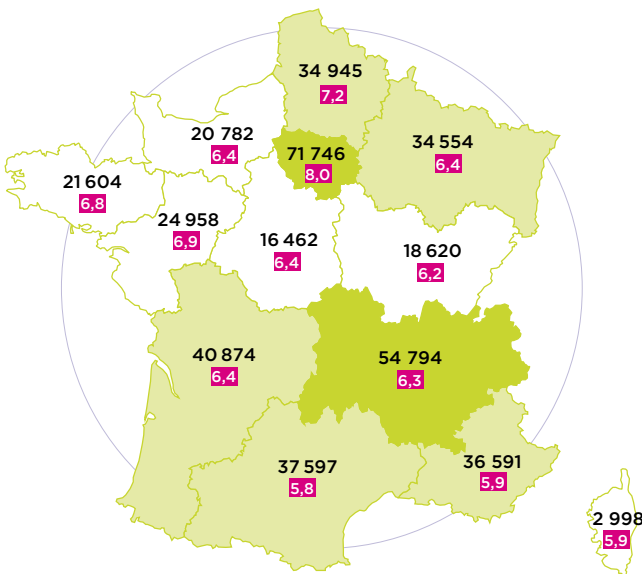
Source : Acooss, IRPAUTO, Pôle Emploi, hors stations de lavage

**- 0,8%**  
de salariés en 2020

416 525 personnes sont salariées dans les entreprises de la branche des services de l'automobile.

Après cinq années consécutives de progression, l'emploi connaît un repli en 2020, imputable en grande partie à la situation sanitaire. 92,2% des salariés bénéficient d'un contrat à durée indéterminée dans la branche (hors apprentis et intérim).

## RÉPARTITION DES SALARIÉS PAR RÉGION



Source : Salariés : Acooss - IRPAUTO 2020, Entreprises : INSEE SIRENE 2019

**416 525**  
salariés

L'effectif salarié moyen par entreprise employant au moins 1 salarié est de 6,6.

Des contrastes existent entre les régions du Nord comme par exemple les Hauts-de-France ou l'Ile-de-France qui enregistrent un effectif moyen supérieur ou égal à 7 et les régions du Sud, comme l'Occitanie, PACA ou la Corse, qui comptent en moyenne moins de 6 salariés par entreprise.

- Plus de 50 000 salariés
- De 30 000 à 50 000 salariés
- Moins de 30 000 salariés
- Nombre moyen de salariés par entreprise employant au moins 1 salarié

## RÉPARTITION DES SALARIÉS SELON LA TAILLE DE L'ENTREPRISE

11 salariés et plus  
**60,2%**



Moins de 11 salariés  
**39,8%**

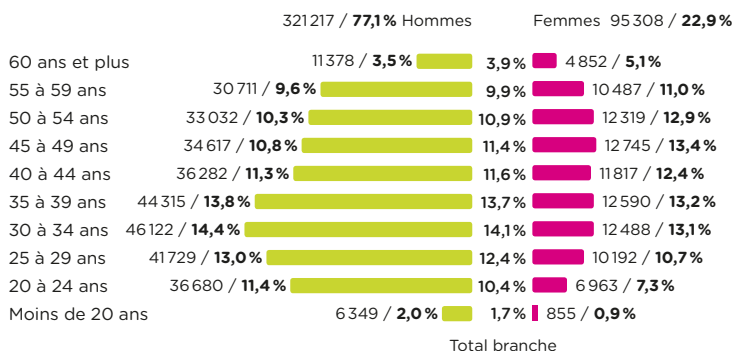
Taille des entreprises	%
De 1 à 5 salariés	24,9%
De 6 à 10 salariés	14,9%
De 11 à 19 salariés	10,5%
De 20 à 49 salariés	14,6%
De 50 à 99 salariés	9,8%
De 100 à 299 salariés	10,3%
300 salariés et plus	15,1%
<b>Total</b>	<b>100,0%</b>

**39,8%**  
des salariés de la branche des services de l'automobile travaillent dans une entreprise de moins de 11 salariés.

Source : ACOSS 2020, IRPAUTO 2020 et INSEE-DSN 2019 (en ETP)

# ZOOM SUR LES CARACTÉRISTIQUES D'EMPLOI

## ▶ RÉPARTITION DES SALARIÉS SELON L'ÂGE ET LE GENRE



Source : ACOSS 2020, IRPAUTO 2020, INSEE-DSN 2019 (en postes)

**22,9%**  
de femmes

Plus de 12% des salariés ont moins de 25 ans.

16,1% des femmes salariées dans la branche ont plus de 55 ans contre 13,1% des hommes.

**Plus d'un quart des salariés (27,7%) ont entre 30 et 40 ans.**

## ▶ ÂGE MOYEN DES SALARIÉS SELON L'ACTIVITÉ DE L'ENTREPRISE

Activités	Âge moyen	55 ans et +
Commerce automobile	39,5	13,7%
Réparation automobile	39,4	14,2%
Commerce et réparation de véhicules industriels	40,5	14,8%
Commerce de détail d'équipements automobiles (hors démolisseurs)	37,4	9,7%
Commerce de détail de carburants en magasin spécialisé	40,5	17,5%
Commerce et réparation de motocycles	37,1	10,6%
Commerce et réparation de cycles	36,9	9,4%
Contrôle technique	41,5	16,1%
Écoles de conduite	42,4	16,8%
Location courte durée	38,6	11,4%
Location longue durée	39,6	10,2%
Démolisseurs-recycleurs	40,4	15,4%
Parcs de stationnement	42,9	19,4%
<b>Total</b>	<b>39,6</b>	<b>13,9%</b>

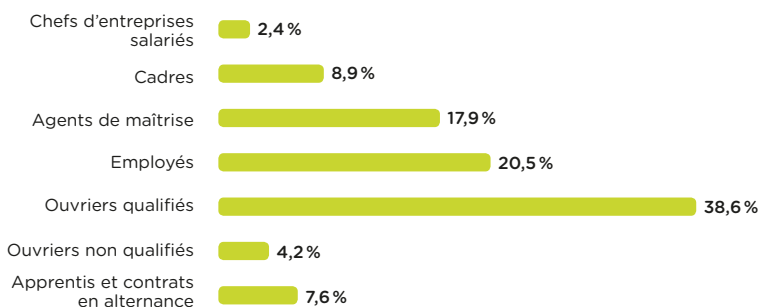
Source : IRPAUTO 2020

Âge moyen des salariés de la branche  
**39,6 ans**

Les salariés sont en moyenne plus jeunes dans le commerce de détail d'équipements automobiles, le commerce et la réparation de motocycles et de cycles, ainsi que la location.

La part de salariés âgés de 55 ans ou plus est plus importante dans certains secteurs, comme le commerce et la réparation de véhicules industriels, le commerce de détail de carburants, les parcs de stationnement, les écoles de conduite ainsi que le contrôle technique.

## ▶ RÉPARTITION DES SALARIÉS PAR CATÉGORIE SOCIOPROFESSIONNELLE



Source : INSEE-DSN 2019 (en ETP)

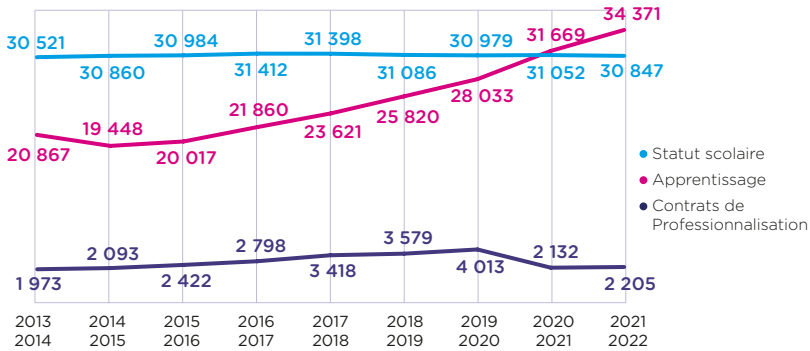
L'alternance représente  
**7,6%**  
des salariés de la branche.

Les ouvriers qualifiés représentent la population la plus nombreuse (38,6%). Ils occupent des métiers de mécaniciens ou techniciens automobiles et de carrossiers.

# ZOOM SUR LA FORMATION PROFESSIONNELLE

## La formation des jeunes

### ÉVOLUTION DES EFFECTIFS SELON LE MODE DE FORMATION



Source : ANFA

### RÉPARTITION DES EFFECTIFS SELON LE NIVEAU DE FORMATION

Niveau	Effectifs	%
<b>Niveau 3</b>	<b>22 502</b>	<b>33,4 %</b>
CAP	21 944	32,5 %
Mention complémentaire	542	0,8 %
Titre	16	< 0,1 %
<b>Niveau 4</b>	<b>35 048</b>	<b>52,0 %</b>
Bac professionnel	35 022	51,9 %
Titre	26	< 0,1 %
<b>Niveau 5</b>	<b>5 315</b>	<b>7,9 %</b>
BTS	5 083	7,5 %
Titre	232	0,3 %
<b>Niveaux 6 et 7</b>	<b>222</b>	<b>0,3 %</b>
Licence Professionnelle	124	0,2 %
Diplôme d'ingénieur / Master	78	0,1 %
Titre	20	< 0,1 %
<b>Total</b>	<b>63 087</b>	<b>93,6 %</b>

	Effectifs	%
<b>CQP et Titres à finalité pro.</b>		
Échelon 3	772	1,1 %
Échelon 6	51	0,1 %
Échelon 9	775	1,1 %
Échelon 12	1 354	2,0 %
Échelon 20	1 384	2,1 %
<b>Total</b>	<b>4 336</b>	<b>6,4 %</b>

Source : ANFA 2021/2022



**67 423**  
jeunes en formation

Fin 2021, les formations dans les domaines spécifiques de la branche comptent **67 423 jeunes, dont 54 % en alternance, et 46 % sous statut scolaire.**

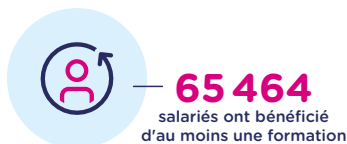
Malgré le contexte sanitaire, les rentrées 2020 et 2021 ont été caractérisées par une **nette hausse des effectifs en alternance** (apprentissage + contrats de professionnalisation) **qui ont progressé de +8,2%** (2 570 jeunes en plus) **rien que sur la rentrée de septembre 2021.**

**85,6%**  
de réussite aux examens en 2021

La moitié des jeunes en formation (52 %) prépare le **Bac professionnel**. Viennent ensuite les CAP (32,5 %), les BTS (7,5 %) et les niveaux supérieurs.

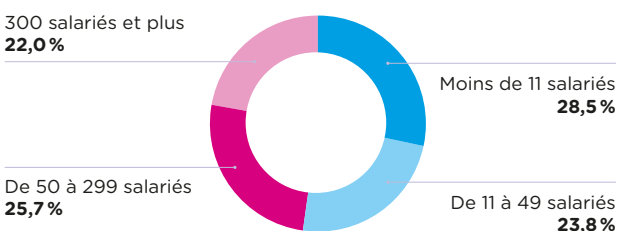
Les certifications de branche (CQP et titres à finalité professionnelle) représentent **6,4 % des formés, soit 4 336 jeunes.**

## La formation continue



Source : OPCO Mobilités 2020

### RÉPARTITION DES STAGIAIRES FORMÉS PAR TAILLE D'ENTREPRISE



Source : OPCO Mobilités 2020

**52%**  
des stagiaires de la formation continue en 2020 sont issus d'entreprises de moins de 50 salariés

22% des stagiaires formés proviennent d'une entreprise de 300 salariés et plus.