



2022

---

# DONNÉES SOCIALES DE LA BRANCHE DES SERVICES DE L'AUTOMOBILE

## SECTEUR DE PREMIER PLAN

Les services de l'automobile représentent l'ensemble des activités engendrées pendant la durée de vie de l'automobile, de sa sortie de l'usine de fabrication à sa déconstruction et son recyclage.

Ce sont aussi les activités liées au véhicule industriel, au cycle et à la moto.

## CHIFFRES CLÉS



**170 000**  
entreprises



**421 000**  
salariés



**68 000**  
jeunes en formation



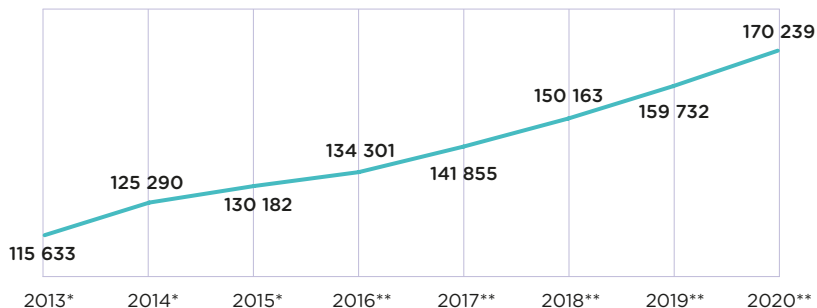
## ACTIVITÉS DE LA BRANCHE DES SERVICES DE L'AUTOMOBILE



Répartition	Nombre d'entreprises	Secteur d'activité	Code NAF	Nombre de salariés	Répartition
31,7%	53 883	Commerce automobile	4511Z	151 247	35,9%
38,7%	65 887	Réparation automobile	4520A	120 064	28,5%
2,6%	4 499	Commerce et réparation de véhicules industriels	4519Z	25 421	6,0%
			4520B		
4,9%	8 294	Commerce de détail d'équipements automobiles (hors démolisseurs)	4532Z	28 324	6,7%
1,8%	3 043	Commerce de détail de carburants en magasin spécialisé	4730Z	16 161	3,8%
4,3%	7 400	Commerce et réparation de motos	4540Z	12 793	3,0%
0,8%	1 333	Commerce et réparation de cycles	4764Z	2 616	0,6%
			9529Z		
3,2%	5 464	Contrôle technique	7120A	12 591	3,0%
7,4%	12 613	Écoles de conduite	8553Z	26 883	6,4%
			8559B		
3,8%	6 400	Location courte durée	7711A	12 596	3,0%
			7739Z		
0,3%	564	Location longue durée	7711B	4 405	1,1%
0,2%	379	Démolisseurs-recycleurs	4532Z	3 119	0,7%
			4677Z		
0,3%	480	Parcs de stationnement	5221Z	4 710	1,1%
ND	ND	Stations de lavage	8129B	ND	ND
<b>100%</b>	<b>170 239</b>	<b>Total Branche</b>		<b>420 930</b>	<b>100%</b>

# ZOOM SUR LES ENTREPRISES

## ÉVOLUTION DU NOMBRE D'ENTREPRISES



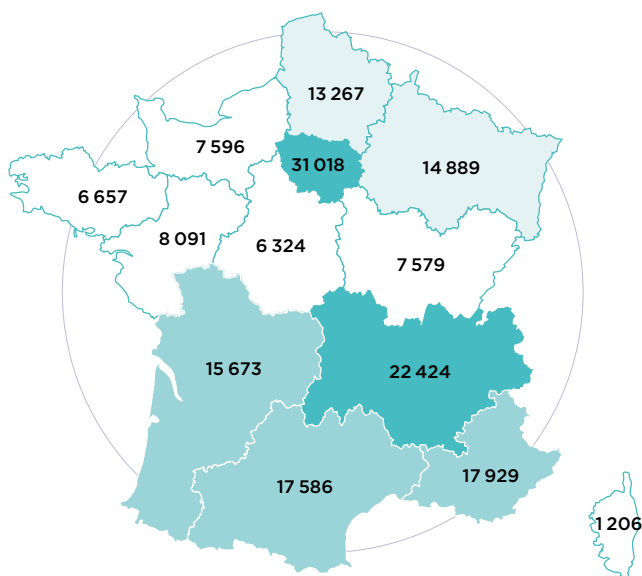
Source : INSEE - SIRENE  
\* Hors stations de lavage et parcs de stationnement  
\*\* Hors stations de lavage

**+ 55 000**  
entreprises  
entre 2013 et 2020

En 2020, le nombre d'entreprises de la Branche des Services de l'Automobile est supérieur à 170 000.

Les entreprises du commerce et de la réparation automobile représente près de 75 % des entreprises de la branche.

## RÉPARTITION DES ENTREPRISES PAR RÉGION



Source : INSEE SIRENE 2020

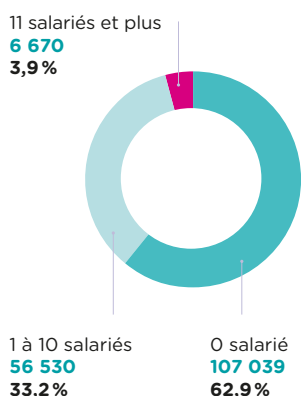
**170 239**  
entreprises

Reparties sur tout le territoire, ces entreprises offrent un service de proximité pour l'utilisateur.

En 2020, les régions Île-de-France et Auvergne-Rhône-Alpes représentent, à elles seules, plus de 30 % de l'ensemble des entreprises de la branche.

- Plus de 20 000 entreprises
- De 15 000 à 20 000 entreprises
- De 10 000 à 15 000 entreprises
- Moins de 10 000 entreprises

## RÉPARTITION DES ENTREPRISES SELON LA TAILLE



Taille des entreprises	Nombre d'entreprises
0 salarié	107 039
De 1 à 5 salariés	46 959
De 6 à 10 salariés	9 571
De 11 à 19 salariés	3 653
De 20 à 49 salariés	2 018
De 50 à 99 salariés	653
De 100 à 299 salariés	295
300 salariés et plus	51
<b>Total</b>	<b>170 239</b>

Source : INSEE - SIRENE 2020

**96%**  
des entreprises emploient  
moins de 11 salariés

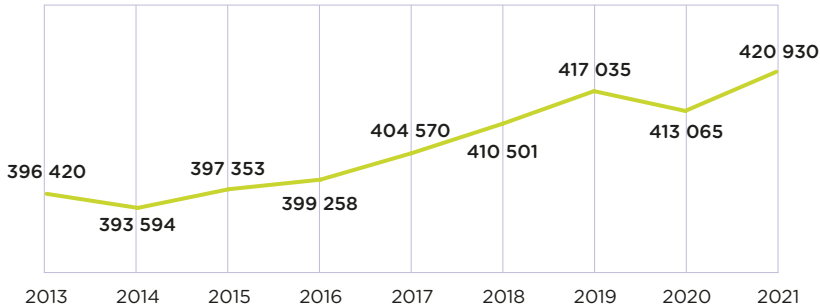
La branche est constituée en majorité d'un tissu de petites entreprises artisanales.

Elle est caractérisée depuis 2009 par un mouvement important de création de microentreprises. Ainsi, la part des entreprises sans salarié représente près de 63% des entreprises en 2020.

Dans le même temps, le secteur connaît des mouvements importants de concentration et le nombre d'entreprises de 11 salariés et plus progresse.

# ZOOM SUR L'EMPLOI

## ÉVOLUTION DU NOMBRE DE SALARIÉS



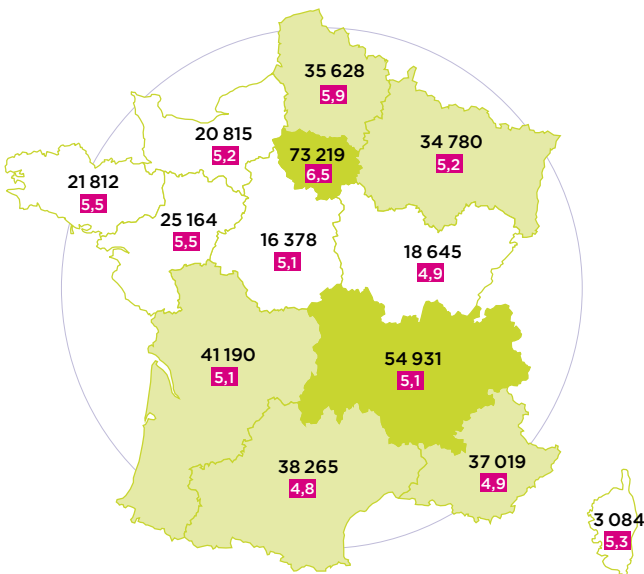
Source : Acooss, IRPAUTO, hors stations de lavage

**+1,9%**  
de salariés entre 2020 et 2021

420 930 personnes sont salariées dans les entreprises de la branche des services de l'automobile.

Après une année 2020 marquée par la crise sanitaire, l'emploi connaît un net rebond en 2021 (+ 7 865 salariés). 92,2% des salariés bénéficient d'un contrat à durée indéterminée dans la branche (hors apprentis et intérim).

## RÉPARTITION DES SALARIÉS PAR RÉGION



Source : ACOSS 2021

**420 930**  
salariés

L'effectif salarié moyen par établissement employeur est de 5,4.

Des contrastes existent entre les régions du Nord comme par exemple les Hauts-de-France ou l'Île-de-France qui enregistrent un effectif moyen autour de 6 et les régions du Sud, comme l'Occitanie, ou PACA, qui comptent en moyenne moins de 5 salariés par établissement.

- Plus de 50 000 salariés
- De 30 000 à 50 000 salariés
- Moins de 30 000 salariés
- Nombre moyen de salariés par établissement employeur

## RÉPARTITION DES SALARIÉS SELON LA TAILLE DE L'ENTREPRISE

11 salariés et plus  
60,4%



Moins de 11 salariés  
39,6%

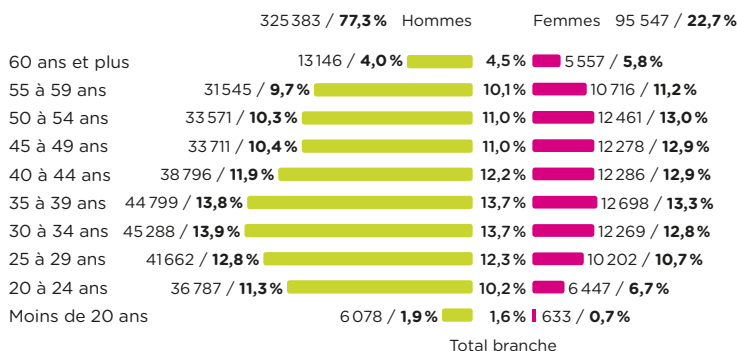
Taille des entreprises	%
De 1 à 5 salariés	24,6%
De 6 à 10 salariés	15,0%
De 11 à 19 salariés	10,8%
De 20 à 49 salariés	14,4%
De 50 à 99 salariés	10,1%
De 100 à 299 salariés	10,3%
300 salariés et plus	14,8%
<b>Total</b>	<b>100,0%</b>

**39,6%**  
des salariés de la branche des services de l'automobile travaillent dans une entreprise de moins de 11 salariés.

Source : ACOSS 2021, IRPAUTO 2021 et INSEE-BTS 2020 (en ETP)

# ZOOM SUR LES CARACTÉRISTIQUES D'EMPLOI

## ▶ RÉPARTITION DES SALARIÉS SELON L'ÂGE ET LE GENRE



Source : ACOSS 2021, IRPAUTO 2021, INSEE-BTS 2020

**22,7%**  
de femmes

Près de 12% des salariés ont moins de 25 ans.

17,0% des femmes salariées dans la branche ont plus de 55 ans contre 13,7% des hommes.

**Plus d'un quart des salariés (27,3%) ont entre 30 et 40 ans.**

## ▶ ÂGE MOYEN DES SALARIÉS SELON L'ACTIVITÉ DE L'ENTREPRISE

Activités	Âge moyen	55 ans et +
Commerce automobile	39,8	14,3%
Réparation automobile	39,6	14,7%
Commerce et réparation de véhicules industriels	40,7	15,6%
Commerce de détail d'équipements automobiles (hors démolisseurs)	37,7	10,5%
Commerce de détail de carburants en magasin spécialisé	40,8	18,5%
Commerce et réparation de motocycles	37,6	11,4%
Commerce et réparation de cycles	37,3	10,2%
Contrôle technique	41,9	16,9%
Écoles de conduite	42,6	17,5%
Location courte durée	38,7	12,1%
Location longue durée	39,9	10,0%
Démolisseurs-recycleurs	40,7	16,4%
Parcs de stationnement	43,2	20,0%
<b>Total</b>	<b>39,8</b>	<b>14,5%</b>

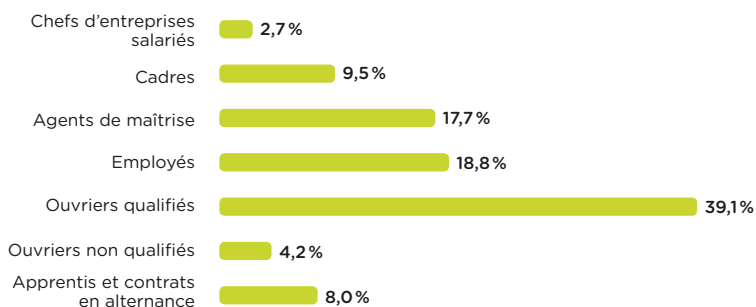
Source : IRPAUTO 2021

Âge moyen des salariés de la branche  
**39,8 ans**

Les salariés sont en moyenne plus jeunes dans le commerce de détail d'équipements automobiles, le commerce et la réparation de motocycles et de cycles, ainsi que la location.

La part de salariés âgés de 55 ans ou plus est plus importante dans certains secteurs, comme le commerce et la réparation de véhicules industriels, le commerce de détail de carburants, les parcs de stationnement, les écoles de conduite ainsi que le contrôle technique.

## ▶ RÉPARTITION DES SALARIÉS PAR CATÉGORIE SOCIOPROFESSIONNELLE



Source : INSEE-BTS 2020 (en ETP)

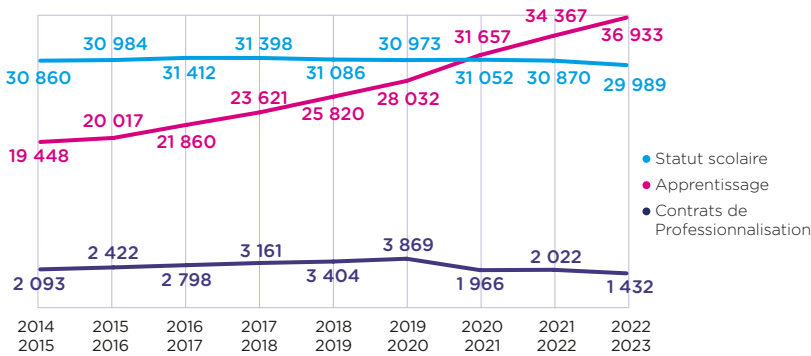
L'alternance représente  
**8,0%**  
des salariés de la branche.

Les ouvriers qualifiés représentent la population la plus nombreuse (39,1% des ETP). Ils occupent des métiers de mécaniciens ou techniciens automobiles et de carrossiers.

# ZOOM SUR LA FORMATION PROFESSIONNELLE

## La formation des jeunes

### ÉVOLUTION DES EFFECTIFS SELON LE MODE DE FORMATION



Source : ANFA

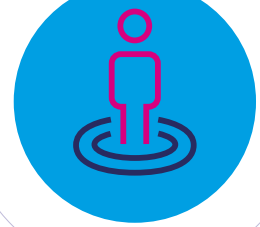
### RÉPARTITION DES EFFECTIFS SELON LE NIVEAU DE FORMATION

Niveau	Effectifs	%
<b>Niveau 3</b>	<b>22 961</b>	<b>33,6 %</b>
CAP	22 961	33,6 %
<b>Niveau 4</b>	<b>35 420</b>	<b>51,8 %</b>
Bac professionnel	35 393	51,8 %
Autre certification*	27	<0,1%
<b>Niveau 5</b>	<b>5 180</b>	<b>7,6 %</b>
BTS	5 127	7,5 %
Autre certification*	53	0,1%
<b>Niveaux 6 et 7</b>	<b>191</b>	<b>0,3 %</b>
Licence Professionnelle	104	0,2%
Diplôme d'ingénieur / Master	65	0,1%
Autre certification*	22	<0,1%
<b>Total</b>	<b>63 752</b>	<b>93,3 %</b>

CQP et Titres à finalité pro.	Effectifs	%
Échelon 3	569	0,8%
Échelon 6	340	0,5%
Échelon 9	786	1,2%
Échelon 12	1 524	2,2%
Échelon 20	1 383	2,0%
<b>Total</b>	<b>4 602</b>	<b>6,7 %</b>

Source : ANFA 2022/2023  
\* Titres de l'ESCR



**68 354**  
jeunes en formation

Fin 2022, les formations dans les domaines spécifiques de la branche comptaient **68 354 jeunes**, dont **56 % en alternance**, et **44 % sous statut scolaire**.

Après des rentrées 2020 et 2021 marquées par la crise sanitaire, mais qui ont vu l'alternance progresser nettement (+14 % en deux ans), la rentrée 2022 poursuit la dynamique engagée et voit près de 2 000 alternants supplémentaires se former aux métiers de l'automobile (+5,4 %).

**82,8 %**  
de réussite aux examens en 2021

La moitié des jeunes en formation (52 %) prépare le Bac professionnel. Viennent ensuite les CAP (34 %), les BTS (7,5 %) et les niveaux supérieurs.

Les certificats de branche (CQP et titres à finalité professionnelle) représentent 6,7 % des formés, soit 4 602 jeunes.

## La formation continue



**19 286**  
entreprises y ont eu recours en 2021



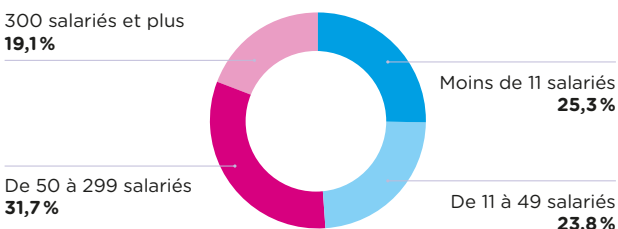
**89 684**  
salariés ont bénéficié d'au moins une formation



**200 843**  
stagiaires de la formation professionnelle recensés en 2021

Source : OPCO Mobilités 2021

### RÉPARTITION DES STAGIAIRES FORMÉS PAR TAILLE D'ENTREPRISE



Source : OPCO Mobilités 2021

Plus de **49 %**  
des stagiaires de la formation continue en 2021 sont issus d'entreprises de moins 50 salariés.

19 % des stagiaires formés proviennent d'une entreprise de 300 salariés et plus.



## ORGANISATIONS **PATRONALES**

- Mobilians
- U2M : Union des Métiers de la Mobilité
- FNA : Fédération Nationale de l'Artisanat Automobile



## ORGANISATIONS **SALARIALES**

- Fédération Confédérée FO de la Métallurgie
- Fédération de la Métallurgie/CFE-CGC
- Fédération Générale des Mines et de la Métallurgie/CFDT
- Fédération des Travailleurs de la Métallurgie/CGT
- Fédération Nationale CFTC des Syndicats de la Métallurgie et Parties Similaires